



www.solediesel.com

Stroomaggregat en voor schepen

Bedieningshandleiding

85 GT/GTC

100 GTA/GTAC

115 GT/GTC

120 GTA/GTAC

U_CTGR109165_NL
Herziening 1

1. Garantie Solé Diesel

Lees de handleidingen en documentatie die bij elk stroomaggregaat worden geleverd voordat u handelingen verricht of raadplegingen doet. De motor wordt geleverd zonder vloeistoffen. Zorg ervoor dat de vloeistoffen worden gebruikt in overeenstemming met de specificaties van de handleidingen van Solé Diesel.

De voorwaarden in dit document zijn alleen van toepassing op motoren of stroomaggregaten die na 4 november 2011 zijn gefactureerd.

Beperkte garantie van Solé Diesel

Solé Diesel garandeert dat alle motoren en stroomaggregaten op het moment van verzending voldoen aan de voorziene specificaties en vrij zijn van fabricagefouten.

De beperkte garantieperiode van Solé Diesel gaat in op de datum van verkoop aan de eerste eindkoper of gebruiker van de motor of het stroomaggregaat. De garantie treedt in werking zes maanden na de datum van verkoop als het product niet onmiddellijk aan de eindgebruiker wordt geleverd. Elke niet verstreken beperkte garantieperiode is overdraagbaar op de volgende koper(s).

Tenzij anders toegestaan door Solé Diesel, zijn de garantieperiodes van toepassing volgens de tijdspanne in maanden vanaf de datum van aankoop of het maximum aantal bedrijfsuren (afhankelijk van wat eerst wordt bereikt) zoals vermeld in de onderstaande tabel:

Dekkingsperioden beperkte garantie				
Product Maanden	Recreatie		Werk	
		Uren	Maanden	Uren
Voortstuwingsmotoren	36	1000	12	2000
Stroomaggregaten	36	1000	12	2000

Verlengde garantie van Solé Diesel

Solé Diesel biedt een verlengde periode van dekking voor de volgende onderdelen: motorblok, cilinderkop, krukas, nokkenas, vliegwiellbehuizing, tandwielbehuizing, distributietandwielen en koppelstang.

Verlengde dekkingsperiodes				
Product	Recreatie		Werk	
	Maanden	Uren	Maanden	Uren
Voortstuwingsmotoren	24	1500	-	-
Stroomaggregaten	24	1500	-	-

Beperkingen

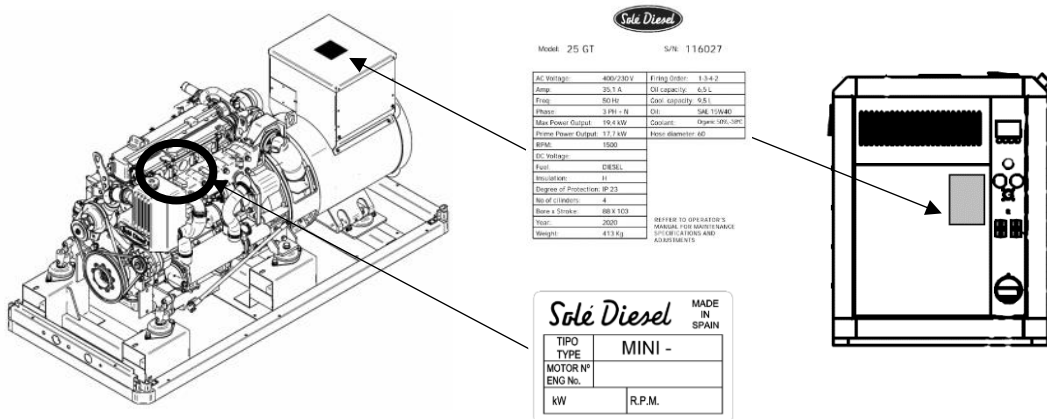
Uitsluitingen van de dekking:

- De garantie geldt alleen voor producten van Solé Diesel en vervalt als producten van een andere fabrikant ongeschikt zijn of storingen of defecten aan onze producten veroorzaken.
- De garantie vervalt als de in de gebruiks- en onderhoudshandleidingen aangegeven inspecties en onderhoudswerkzaamheden niet correct zijn uitgevoerd.
- Verslechtering als gevolg van opslag gedurende meer dan zes maanden en/of opslag die niet in overeenstemming is met de in de gebruiks- en onderhoudshandleidingen beschreven procedures. Ook de verslechtering die het gevolg is van de niet-naleving van de in de gebruiks- en onderhoudshandleidingen gespecificeerde overwinteringsprocedures.
- Defecten te wijten aan nalatigheid, gebrek aan hulp, ongeval of abnormaal gebruik en onjuist onderhoud of installatie.
- Defecten in verband met de installatie, werking - brandstoffen, olie, schadelijke werking van de motor - of met de toepassing - onjuiste propeller voor voortstuwingsmotor, onjuiste elektrische installatie voor generator.
- Kosten in verband met telefoongesprekken, verlies van tijd of geld, ongemak, tewaterlating, stilstand, verwijderen of vervangen van onderdelen of materiaal van het vaartuig omdat het ontwerp van het vaartuig de toegang tot de motor noodzakelijk maakt en schade en/of ongevallen ten gevolge van defecten.

2. Informatie van het stroomaggregaat

2.1. Identificatie van het stroomaggregaat

Het typeplaatje van de motor bevindt zich boven op het dekfel van de tuimelaar. Het typeplaatje van het stroomaggregaat bevindt zich boven op de beschermkast van de alternator. Naast het identificatielabel is bij alle motoren het serienummer in het blok gegraveerd.



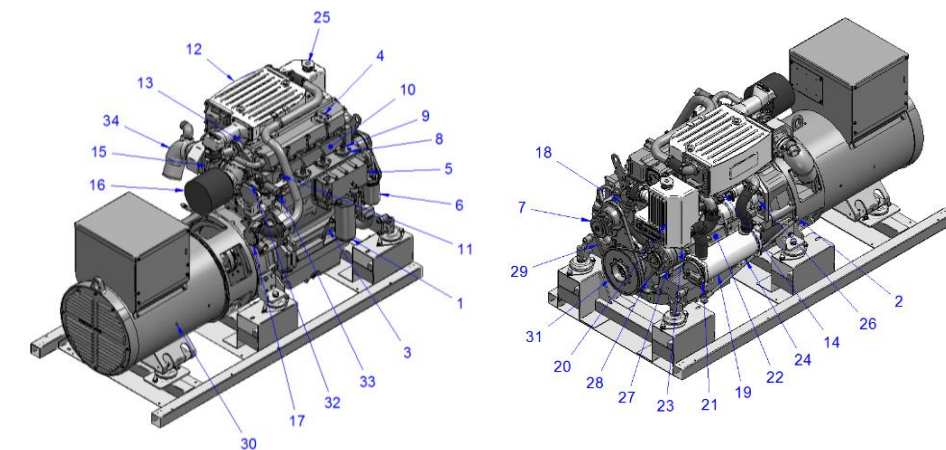
De standaardmotor kan werken bij temperaturen tussen -18 °C en +45 °C.

2.2. Identificatie van de onderdelen van het stroomaggregaat

ONDERDEEL	ELEMENT
1	Oliefilter
2	Olieafvoerleiding
3	Oliepeilstok
4	Olievuldop
5	Oliekoeler
6	Brandstoffilter
7	Brandstoftoevoerpomp
8	Injectiepomp
9	Injectoren
10	Kleppen
11	Brandstofafvoerlep

ONDERDEEL	ELEMENT
12	Luchtkoeler (alleen bij 115 GTC en 120 GTAC)
13	Inlaatspruitstuk
14	Uitlaatspruitstuk
15	Turbocompressor
16	Luchtfilter (alleen standaarduitvoering)
17	Zoutwaterpomp
18	Koelwaterpomp
19	Warmtewisselaar
20	Expansievat
21	Anode (corrosiebescherming)
22	Afvoerdop koelvloeistof (motor)

ONDERDEEL	ELEMENT
23	Afvoerdop koelvloeistof
24	Afvoerdop koelvloeistof (expansievat)
25	Vuldop koelvloeistof
26	Startmotor
27	Alternator DC
28	Alternatorriem
29	Koelvloeistofpomp en riem van de brandstoftoevoerpomp
30	Alternator CA
31	Trillingsdemper
32	Regelaar



Zorg ervoor dat de motor op een vlakke ondergrond wordt geïnstalleerd. Anders is de volgende maximale schuine werking toegestaan:

85 GTC / 100 GTAC / 115 GTC / 120 GTAC	Doorlopend 10°
--	--------------------------

3. Gepland onderhoud

3.1. Regelmatig onderhoudsprogramma

Aan de procedures voor onderhoud en probleemoplossingen zijn risico's verbonden die ernstig letsel of de dood tot gevolg kunnen hebben. Daarom mogen deze procedures alleen worden uitgevoerd door gekwalificeerde elektrische en mechanische specialisten. Zorg er vóór de onderhouds- en reinigingswerkzaamheden voor dat er geen bewegende delen zijn, dat de behuizing van het aggregaat tot kamertemperatuur is afgekoeld, dat het aggregaat niet per ongeluk kan worden ingeschakeld en dat alle procedures strikt in acht worden genomen.

Bedieningshandleiding



	Inspectie-element	Intervallen							Opslag en -bewaring in de winter
		Dagelijks	Eerste 20 u - 50 u	Om de 200 u	Om de 400 u	Om de 800 u	Jaarlijks	Om de 2 jaar	
Algemeen	Schroeven aandraaien, vastmaken.		I		I				
	Motorblok.								R
	Klepinslag.				I				
	Uitlaatgassen, lawaai en trillingen.	I							
	Compressiedruk.					I			
Smeersysteem*	Olie stroomaggregaat.	I	W	W			W		W
	Oliefilter.		W	W					
Brandstofsysteem	Brandstofniveau.	I							
	Brandstoftank.							R	R/R/I
	Brandstoffilter.				W				
	Waterafscheidingsfilter (indien van toepassing).		R		W				
	Injectiepomp.					I			
	Injector.					I			
	Het toevoersysteem ontluchten.							I	
Koelsysteem	Koelvloeistof.	I						W	W
	Zoutwatercircuit.								I/R
	Waterfilter.	I	R	R					
	Zoutwaterkraan.	I							
	Impeller van de zoutwaterpomp.			I/W	I				I/R
	Zinkanode.			I/W					
Inlaatsysteem	Luchtfilter (indien geïnstalleerd)		I		W			W	I
Elektrisch systeem	Instrumenten.	I							
	Startmotor en alternator.				I				
	Riemen.		I		I	W			I
	Niveau van de batterij.		I	I		W			
	Hoofdalternator - Elektrische isolatie.					I			I

* Gebruik olie met een viscositeit van 15W40 en niet lager dan ACEA E5 of API CH-4/SJ.

I: Inspecteren, afstellen of vullen. L: Leegmaken. W: Wisselen. R: Reinigen.

4. Onderhoudswerkzaamheden

4.1. Smeersysteem

Controle van het oliepeil

Controleer dagelijks of voor elke start het oliepeil in het motorblok en zorg ervoor dat het niveau van de peilstok tussen de bovenste streep (markering 'Max') en de onderste streep (markering 'Min') ligt. Om het oliepeil te controleren:

1. Verwijder de peilstok.
2. Maak het uiteinde van de peilstok schoon.
3. Steek hem weer volledig in de geleider.
4. Verwijder hem weer om het oliepeil te controleren.

Als het stroomaggregaat op een helling is gemonteerd, moet de oliepeilstok worden aangepast om te voorkomen dat de oliepomp aanzuigproblemen krijgt. Volg deze stappen om de wijziging uit te voeren:

1. Vul het oliecircuït met de motor in horizontale positie tot de minimummarkering op de peilstok en noteer de hoeveelheid verbruikte olie.
2. Vul het oliecircuït met de motor in horizontale positie tot de maximummarkering op de peilstok en noteer de hoeveelheid verbruikte olie.
3. Vul het oliecircuït met de motor in gekantelde positie met de maximale hoeveelheid olie, zoals hierboven gemeten. Voer vervolgens de nieuwe maximummarkering in.

Verwijder vervolgens het verschil tussen de maximum- en minimumhoeveelheid en geef de nieuwe minimummarkering aan.



Laat het stroomaggregaat niet draaien als het oliepeil onder de markeringen 'Min' of 'Max' staat.

Vervanging oliefilter

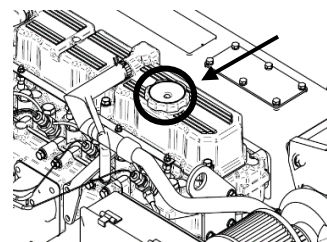
Verwijder het oliefilter met een bandsleutel. Smeer een kleine hoeveelheid olie op de ringafdichting en draai deze stevig met de hand vast wanneer u een nieuw oliefilter installeert. Zodra deze handeling is voltooid, start u het stroomaggregaat en controleert u of er geen olie lekt.

Gebruik olie met een viscositeit van **15W40**. Gebruik olie met een kwaliteit die niet lager is dan **ACEA E5/E3** of **API CH-4/SJ**. Andere motoroliën kunnen invloed hebben op de garantiedekking, leiden tot het vastlopen van interne motoronderdelen en/of kunnen de levensduur van de motor verkorten.

Olie vullen/verversen

De olie moet worden verversd terwijl het stroomaggregaat warm is, om er zeker van te zijn dat de olie volledig is afgetapt. De procedure is als volgt:

1. Tap de olie af (volg de onderstaande stappen)
 - a. Stop het stroomaggregaat.
 - b. Maak de negatieve (-) pool van de batterij los.
 - c. Verwijder de olieaftapplug uit het uiteinde van de huls.
 - d. Sluit de externe oliepomp aan op het uiteinde van de olieaftapleiding. Plaats de pomputlaat in een opvangbak voor olie.
 - e. Geef het stroomaggregaat voldoende tijd om de olie volledig af te tappen.
2. Vervang het oliefilter.
3. **Verwijder de oliepeilstok.**
4. Vul met olie volgens de capaciteit van het oliecircuït.
5. Controleer op lekken.
6. Controleer het oliepeil volgens de procedure van de controle van het oliepeil.



Vul nooit te veel. Te veel vullen kan leiden tot witte uitlaatrook, overtoeren van het stroomaggregaat of interne schade.

4.2. Brandstofsysteem

Brandstofspecificaties

Gebruik ASTM No.2-D diesel voor de beste motorprestaties en om motorschade te voorkomen. Gebruik geen kerosine, zware dieselbrandstof of biodiesel. Het is van essentieel belang dat schone, gefilterde brandstof wordt gebruikt.

Brandstoftank

Controleer regelmatig het brandstofpeil. Als de brandstofpomp lucht aanzuigt wanneer het brandstofpeil lager is dan de aanzuiging van de pomp, kan deze kapot gaan. Houd de brandstoftank in de mate van het mogelijke vol. Temperatuurveranderingen kunnen condensatie van de vochtige lucht in de tank veroorzaken en dit water hoopt zich op de bodem op. Als de brandstofpomp dit water aanzuigt, kan dit leiden tot verhoogde corrosie of kan het stroomaggregaat niet worden gestart.

Onzuiverheden in de brandstof kunnen de aanzuigpomp verstoppen. Laat daarom de inhoud van de brandstoftank leeglopen om condensaat en ander vreemd materiaal te verwijderen. Maak vervolgens de brandstoftank schoon en vul hem opnieuw.

Het brandstoffilter vervangen

1. Verwijder het brandstoffilter met een bandsleutel.
2. Plaats een nieuw filter en draai het stevig met de hand vast.
3. Bereid het systeem voor.

Zodra deze handeling is voltooid, start u het stroomaggregaat en controleert u of deze niet lekt.

Reiniging van het waterafscheidingsfilter

1. Draai de onderste moer los om het water te verwijderen.
2. Draai deze weer dicht.
3. Controleer of er geen lek is.



Het brandstofsysteem ontluchten

Bereid het brandstofsysteem voor om het circuit te ontluchten. Opgesloten lucht in het brandstofsysteem kan problemen bij het starten en een onregelmatige motorwerking veroorzaken. Het systeem moet voorbereid zijn:

- ✓ Voordat u het stroomaggregaat voor de eerste keer start.
- ✓ Nadat de brandstof op is en de tank is gevuld.
- ✓ Na onderhoud aan het brandstofsysteem, zoals vervanging van het brandstoffilter, aftappen van de brandstof-/waterafscheider, of vervanging van een onderdeel van het brandstofsysteem.

Voor deze operatie moet u de volgende stappen volgen:

1. Maak alle injectieleidingen los.
2. Start de motor om automatisch lucht in de injectieleidingen en injectoren te blazen.
3. Als de brandstof uit een injectieleiding overloopt, sluit deze dan en wacht tot de brandstof uit een andere leiding komt. Herhaal dit tot alle injectieleidingen dicht zijn.
4. Reinig de gemorste brandstof na het aftappen.

4.3. Koelsysteem

Controle van de koelvloeistof

Laat de motor afkoelen. Laat de druk in het koelsysteem ontsnappen voordat u de dop verwijdert. Om de druk te laten ontsnappen, bedekt u de dop met een dikke doek en draait u de dop langzaam tegen de wijzers van de klok in. Verwijder de dop wanneer de druk volledig is weggefallen en de motor is afgekoeld. Controleer het koelvloeistofpeil in de tank; deze moet ongeveer 3/4 vol zijn.

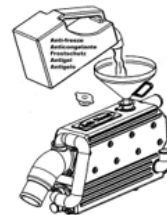
Aanbevolen wordt een koelvloeistof Sole Diesel 50% te gebruiken of een andere koelvloeistof met vergelijkbare specificaties. Anderzijds is gedistilleerd water met een antivriesmiddel ook geschikt. Het wordt aanbevolen de antivriesmiddelconcentratie te kiezen op basis van een temperatuur die ongeveer 5 °C onder de werkelijke atmosferische temperatuur ligt. Andere koelvloeistoffen voor stroomaggregaten kunnen de garantiedekking beïnvloeden, inwendige roestvorming veroorzaken en de levensduur van het stroomaggregaat wijzigen en/of verkorten.



Meng nooit verschillende soorten koelvloeistof. Dit kan een negatieve invloed hebben op de eigenschappen van de koelvloeistof van het stroomaggregaat.

Koelvloeistof vullen/vervangen

1. Tap alle koelvloeistof af door twee schroeven te openen: een schroef op de warmtewisselaar en een schroef op het cilinderblok.
2. Sluit de schroeven.
3. Draai de ontluchtingsschroef op het thermostaatdeksel los.
4. Vul de koelvloeistof opnieuw bij tot aan de opening in het tankdeksel.



Controle zeewaterfilter

Het is belangrijk een zeewaterfilter (geleverd als accessoire) te installeren tussen de zeewaterkraan en de zeewaterpomp om te voorkomen dat verontreinigingen het zeewatercircuit of de zeewaterpomp verstoppem. Om dit filter schoon te maken:

1. Draai de moer los.
2. Verwijder het filteronderdeel en maak het schoon.
3. Installeer het opnieuw en zorg ervoor dat het deksel goed op de sluitring zit.
4. Start de motor en controleer of er geen lekkage van zeewater is.



Controle van de impeller van de zeewaterpomp

De impeller van de zeewaterpomp is gemaakt van neopreen en mag niet droog draaien. Bij gebruik zonder water kan de impeller kapot gaan. Het is daarom belangrijk om altijd een reserve-impeller beschikbaar te hebben. Procedure voor controle en vervanging van de impeller:

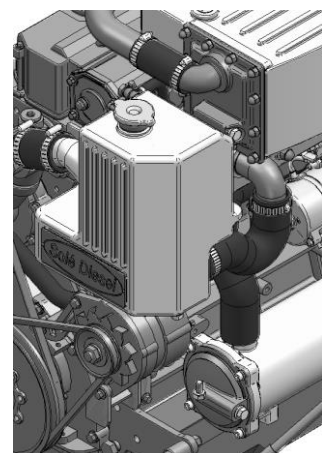
1. Draai de zeewaterkraan dicht.
2. Verwijder het deksel van de zeewaterpomp.
3. Verwijder de impeller van de as.
4. Reinig het buitenste deksel van de pomp.
5. Controleer de impeller op beschadigde, verbogen, gebroken, lekkende of afgevlakte bladen. De bladen van de impeller moeten recht en soepel zijn.
6. Vervang deze door een nieuwe als deze beschadigd is.
7. Smeer de impeller vóór de installatie met zeepwater.
8. Installeer de impeller. Tijdens de installatie moet de impeller worden vastgedraaid en in dezelfde draairichting van de motor worden gedraaid tot hij volledig in de impellerbehuizing zit.
9. Controleer het buitenste deksel en de O-ring op corrosie en/of beschadiging. Vervang de onderdelen indien nodig.
10. Smeer de O-ring met siliconenvet en bevestig de O-ring en de afdekkap aan het deksel van de zeewaterpomp.
11. Open de onderste kraan.
12. Start de motor en controleer op lekken.

Controle van de zinkanode

Om corrosie door galvanische stromen te voorkomen, heeft de motor een zinkanode in de voorste afdekking van de warmtewisselaar van de koelvloeistof-zout water.

Controle en vervanging van de anticorrosieve zinkanode:

1. Sluit de onderste kraan bij een koude motor.
2. Verwijder de anticorrosieve zinkanode (dop) uit de warmtewisselaar.
3. Gebruik een staalborstel om loszittende corrosie op de anticorrosieve zinkanode te verwijderen.
4. Reinig het draadgat van de warmtewisselaar en smeer de schroefdraad van de anticorrosieve zinkanode. Installeer de anticorrosieve zinkanode in de warmtewisselaar.
5. Sluit de koelvloeistofaftapdop en open de onderste kraan. Vul het koelvloeistofcircuit bij.
6. Start het stroomaggregaat en controleer op lekken op de plaats van de anticorrosieve zinkanode. De pomp werkt als er zout water uit de uitlaat stroomt.



Bedieningshandleiding

4.4. Inlaat- en uitlaatsysteem

Controle van het luchtfilter

Het stroomaggregaat heeft een inlaatluchtfilter. Controleer het element en de behuizing op beschadigingen. Vervang het luchtfilterelement indien nodig.



Het is belangrijk ervoor te zorgen dat de verbrandingslucht vrij uit de ruimte wordt toegevoerd en afgevoerd.

Controle van het uitlaatsysteem

1. Controleer of er geen zwakke plekken, plooiën of deuken in de leidingen zitten. Vervang de leidingen indien nodig.
2. Controleer op gecorrodeerde of gebroken metalen onderdelen en vervang deze waar nodig.
3. Controleer op losse, gecorrodeerde of ontbrekende klemmen. Draai de klemmen en/of haken van de leiding zo nodig vast of vervang ze.
4. Controleer of de uitlaat niet geblokkeerd is.
5. Controleer het uitlaatsysteem visueel op lekken van de uitlaat. Controleer of er geen koolstof- of roetresten op de onderdelen van de uitlaat zitten. Koolstof- en roetresten wijzen op lekkage van de uitlaat. Dicht de lekken indien nodig.

4.5. Elektrisch systeem

Batterij

De aanbevolen minimale batterijcapaciteit is 100 Ah. Deze waarde dient echter als algemene referentie voor de maximale stroom die hij kan leveren voor het starten van de motor.

De batterijaansluiting voor een standaardmotor:

- De positieve pool van de batterij is verbonden met de startmotor.
- De negatieve pool van de batterij is verbonden met de houder van het relais.

Model	Batterijcapaciteit (Ah)
85 GTC/ 100 GTAC / 115 GTC / 120 GTAC	100

De batterijaansluiting voor een niet-geaarde motor:

- De positieve pool van de batterij is verbonden met de startmotor.
- De negatieve pool van de batterij is verbonden met het tweepolige relais.

De batterij moet zeer voorzichtig worden behandeld en regelmatig worden gecontroleerd. Ga als volgt te werk:

1. Houd de batterij droog en schoon.
2. Controleer regelmatig of de aansluitklemmen schoon zijn. Als er stof aanwezig is, moeten de aansluitklemmen worden losgemaakt, schoongemaakt en ingesmeerd met een laagje neutraal vet.
3. Er mogen geen metalen voorwerpen op de batterij worden geplaatst.
4. Voeg gedestilleerd water toe als het niveau onder het bereik ligt.

Zekering

De elektrische installatie van de motor heeft een zekering die alle elektronische elementen beschermt in geval van overbelasting of kortsluiting. Deze zit in de bedradingsbundel naast de startmotor.

5. Technische specificaties

Trifasisch

Algemene gegevens

Maximumvermogen*:	68 kW (85 kVA)	Afmetingen en Gewichten:	400/230 V
Prime Power**:	61,8 kW	Afmetingen en Gewichten:	122,7 A
Frequentie:	50 Hz	Totale breedte met cabine:	3

Afmetingen en Gewichten

Afmetingen en Gewichten:	1760 mm	Afmetingen en Gewichten:	2007 mm
Totale breedte met cabine:	865 mm	Totale lengte zonder cabine:	865 mm
Totale hoogte met cabine:	969 mm	Totale breedte zonder cabine:	1048 mm
Totale hoogte zonder cabine drooggerw	988 Kg	Totale hoogte zonder cabine droogger	1100 Kg

Motor

Fabrikant motorbasis:	Deutz	Diameter:	108 mm (4,25 in)
Model Solé Diesel:	SDZ-109	Traject:	130 mm (5,12 in)
Type:	4 takt	Compressieverhouding:	19:1
RPM-motor:	1500	Injectiesysteem:	Mechanisch en direct
Aantal cilinders:	4	Inlaatsysteem:	Turbogeladen
Totale cilinderinhoud:	4764 cc	SAE-vliegwiellbehuizing:	SAE 2
Type olie:	SAE 15W40	Koelvloeistofcapaciteit:	17,5 L (4,62 gal)
Oliecapaciteit:	11 L (2,91 gal)	Vliegwiell:	SAE 11 1/2
Vermogen:	81 kW (110,16 CV)	Koelmiddeldebiet:	141,5 l/min (37,38 gal/m)
Zoutwaterdebiet:	107,4 l/min (28,37 gal/m)	Debiet luchtinlaat:	5,5 m ³ /m
Bijstand bij het opstarten:	Supercharger		

Gegevens brandstofsysteem

Verbruik:	5,5 L/H (1,45 Gal/H)	Type brandstof:	Diesel
Verbruik 50%:	10,2 L/H (2,69 Gal/H)	Kwaliteit brandstof:	Fueloil diesel ASTM
Verbruik 75 %:	15 L/H (3,96 Gal/H)	Type injectiepomp:	Individueel
Verbruik 100 %:	19,9 L/H (5,26 Gal/H)	Type pompregelaar:	Monteur

Elektrisch systeem

Spanning accu:	24 V	Type stopsolenoïde:	ETS
Startmotor:	4 kW	Gegevens wisselstroomgenerator:	35 A
Sectie batterijkabel:	50 mm ²	Lengte batterijkabel:	5 m

Installatiegegevens

Binnendiameter uitlaatgasslang:	90 mm (3,54 in)	Max. aanzuighoogte dieselolie:	1,3 m (4,27 ft)
Binnendiameter zoutwaterslang:	42 mm (1,65 in)	Max. aanzuighoogte zeewater:	4 m (157,48 in)
Binnendiameter dieselzuigslang:	12 mm (0,47 in)	Max. Temp. Van zout water:	32 °C (32 °F)
Binnendiameter dieselterugvoerslang:	12 mm (0,47 in)	Maximale montagehoek***:	10 °
Minimale accucapaciteit:	24 V 90 Ah		

Details van de wisselstroomgenerator

Merk:	Meccalte	Cos φ:	0,8
Model:	ECP34 1S 4 C	Tropicalisatie:	S
Type regelaar:	DSR	Bekrachtigingssysteem:	BRUSHLESS
Aantal polen:	4	Nauwkeurigheid spanningsregeling	0,01
Type isolatie*:	H	Normen:	EN60034-1, IEC 60034-1
IP-bescherming*:	23	Type wisselstroomgenerator:	Synchroon

Trifasisch

Algemene gegevens

Maximumvermogen*:	77,8 kW (97,3 kVA)	Afmetingen en Gewichten:	480/277 V
Prime Power**:	70,8 kW	Afmetingen en Gewichten:	117 A
Frequentie:	60 Hz	Totale breedte met cabine:	3

Afmetingen en Gewichten

Afmetingen en Gewichten:	1760 mm	Afmetingen en Gewichten:	2007 mm
Totale breedte met cabine:	865 mm	Totale lengte zonder cabine:	865 mm
Totale hoogte met cabine:	968 mm	Totale breedte zonder cabine:	1048 mm
Totale hoogte zonder cabine drooggerw	988 Kg	Totale hoogte zonder cabine droogger	1100 Kg

Motor

Fabrikant motorbasis:	Deutz	Diameter:	108 mm (4,25 in)
Model Solé Diesel:	SDZ-109	Traject:	130 mm (5,12 in)
Type:	4 takt	Compressieverhouding:	19:1
RPM-motor:	1800	Injectiesysteem:	Mechanisch en direct
Aantal cilinders:	4	Inlaatsysteem:	Turbogeladen
Totale cilinderinhoud:	4764 cc	SAE-vliegwiellbehuizing:	SAE 2
Type olie:	SAE 15W40	Koelvloeistofcapaciteit:	17,5 L (4,62 gal)
Oliecapaciteit:	11 L (2,91 gal)	Vliegwiell:	SAE 11 1/2
Vermogen:	85 kW (115,6 CV)	Koelmiddeldebiet:	162,1 l/min (42,82 gal/m)
Zoutwaterdebiet:	130,4 l/min (34,45 gal/m)	Debiet luchtinlaat:	6,6 m ³ /m
Bijstand bij het opstarten:	Supercharger		

Gegevens brandstofsysteem

Verbruik:	5,8 L/H (1,53 Gal/H)	Type brandstof:	Diesel
Verbruik 50%:	11,2 L/H (2,96 Gal/H)	Kwaliteit brandstof:	Fueloil diesel ASTM
Verbruik 75 %:	16,1 L/H (4,25 Gal/H)	Type injectiepomp:	Individueel
Verbruik 100 %:	20,9 L/H (5,52 Gal/H)	Type pompegelaar:	Monteur

Elektrisch systeem

Spanning accu:	24 V	Type stopsolenoïde:	ETS
Startmotor:	4 kW	Gegevens wisselstroomgenerator:	35 A
Sectie batterijkabel:	50 mm ²	Lengte batterijkabel:	5 m

Installatiegegevens

Binnendiameter uitlaatgasslang:	90 mm (3,54 in)	Max. aanzuighoogte dieselolie:	1,3 m (4,27 ft)
Binnendiameter zoutwaterslang:	42 mm (1,65 in)	Max. aanzuighoogte zeewater:	4 m (157,48 in)
Binnendiameter dieselzuigslang:	12 mm (0,47 in)	Max. Temp. Van zout water:	32 °C (32 °F)
Binnendiameter dieselterugvoerslang:	12 mm (0,47 in)	Maximale montagehoek***:	10 °
Minimale accucapaciteit:	24 V 90 Ah		

Details van de wisselstroomgenerator

Merk:	Meccalte	Cos φ:	0,8
Model:	ECP34 1S 4 C	Tropicalisatie:	S
Type regelaar:	DSR	Bekrachtigingssysteem:	BRUSHLESS
Aantal polen:	4	Nauwkeurigheid spanningsregeling	0,01
Type isolatie*:	H	Normen:	EN60034-1, IEC 60034-1
IP-bescherming*:	23	Type wisselstroomgenerator:	Synchroon

Trifasisch

Algemene gegevens

Maximumvermogen*:	90 kW (112,4 kVA)	Afmetingen en Gewichten:	400/230 V
Prime Power**:	82 kW	Afmetingen en Gewichten:	162,2 A
Frequentie:	50 Hz	Totale breedte met cabine:	3

Afmetingen en Gewichten

Afmetingen en Gewichten:	1760 mm	Afmetingen en Gewichten:	2007 mm
Totale breedte met cabine:	865 mm	Totale lengte zonder cabine:	865 mm
Totale hoogte met cabine:	1011 mm	Totale breedte zonder cabine:	1048 mm
Totale hoogte zonder cabine drooggerw	1010 Kg	Totale hoogte zonder cabine droog	1117 Kg

Motor

Fabrikant motorbasis:	Deutz	Diameter:	108 mm (4,25 in)
Model Solé Diesel:	SDZ-165	Traject:	130 mm (5,12 in)
Type:	4 takt	Compressieverhouding:	19:1
RPM-motor:	1500	Injectiesysteem:	Mechanisch en direct
Aantal cilinders:	4	Inlaatsysteem:	Turbo met intercooler
Totale cilinderinhoud:	4764 cc	SAE-vliegwielbehuizing:	SAE 2
Type olie:	SAE 15W40	Koelvloeistofcapaciteit:	17,5 L (4,62 gal)
Oliecapaciteit:	11 L (2,91 gal)	Vliegwiel:	SAE 11 1/2
Vermogen:	97 kW (131,92 CV)	Koelmiddeldebiet:	141,5 l/min (37,38 gal/m)
Zoutwaterdebiet:	107,4 l/min (28,37 gal/m)	Debiet luchtinlaat:	6,1 m ³ /m
Bijstand bij het opstarten:	Supercharger		

Gegevens brandstofsysteem

Verbruik:	6,3 L/H (1,66 Gal/H)	Type brandstof:	Diesel
Verbruik 50%:	11,1 L/H (2,93 Gal/H)	Kwaliteit brandstof:	Fueloil diesel ASTM
Verbruik 75 %:	16,2 L/H (4,28 Gal/H)	Type injectiepomp:	Individueel
Verbruik 100 %:	21,5 L/H (5,68 Gal/H)	Type pompegelaar:	Monteur

Elektrisch systeem

Spanning accu:	24 V	Type stopsolenoïde:	ETS
Startmotor:	4 kW	Gegevens wisselstroomgenerator:	35 A
Sectie batterijkabel:	50 mm ²	Lengte batterijkabel:	5 m

Installatiegegevens

Binnendiameter uitlaatgasslang:	90 mm (3,54 in)	Max. aanzuighoogte dieselolie:	1,3 m (4,27 ft)
Binnendiameter zoutwaterslang:	42 mm (1,65 in)	Max. aanzuighoogte zeewater:	4 m (157,48 in)
Binnendiameter dieselzuigslang:	12 mm (0,47 in)	Max. Temp. Van zout water:	32 °C (32 °F)
Binnendiameter dieselterugvoerslang:	12 mm (0,47 in)	Maximale montagehoek***:	10 °
Minimale accucapaciteit:	24 V 143 Ah		

Details van de wisselstroomgenerator

Merk:	Meccalte	Cos φ:	0,8
Model:	ECP34 1M 4 C	Tropicalisatie:	S
Type regelaar:	DSR	Bekrachtigingssysteem:	BRUSHLESS
Aantal polen:	4	Nauwkeurigheid spanningsregeling	0,01
Type isolatie*:	H	Normen:	EN60034-1, IEC 60034-1
IP-bescherming*:	23	Type wisselstroomgenerator:	Synchroon

Trifasisch

Algemene gegevens

Maximumvermogen*:	96 kW (120 kVA)	Afmetingen en Gewichten:	480/277 V
Prime Power**:	87,3 kW	Afmetingen en Gewichten:	144,3 A
Frequentie:	60 Hz	Totale breedte met cabine:	3

Afmetingen en Gewichten

Afmetingen en Gewichten:	1760 mm	Afmetingen en Gewichten:	2007 mm
Totale breedte met cabine:	865 mm	Totale lengte zonder cabine:	865 mm
Totale hoogte met cabine:	1011 mm	Totale breedte zonder cabine:	1048 mm
Totale hoogte zonder cabine drooggerw	1010 Kg	Totale hoogte zonder cabine droog	1117 Kg

Motor

Fabrikant motorbasis:	Deutz	Diameter:	108 mm (4,25 in)
Model Solé Diesel:	SDZ-165	Traject:	130 mm (5,12 in)
Type:	4 takt	Compressieverhouding:	19:1
RPM-motor:	1800	Injectiesysteem:	Mechanisch en direct
Aantal cilinders:	4	Inlaatsysteem:	Turbo met intercooler
Totale cilinderinhoud:	4764 cc	SAE-vliegwielfuizing:	SAE 2
Type olie:	SAE 15W40	Koelvloeistofcapaciteit:	17,5 L (4,62 gal)
Oliecapaciteit:	11 L (2,91 gal)	Vliegwielfuizing:	SAE 11 1/2
Vermogen:	105 kW (142,8 CV)	Koelmiddeldebiet:	162,1 l/min (42,82 gal/m)
Zoutwaterdebiet:	130,4 l/min (34,45 gal/m)	Debiet luchtinlaat:	7,8 m ³ /m
Bijstand bij het opstarten:	Supercharger		

Gegevens brandstofsysteem

Verbruik:	8,3 L/H (2,19 Gal/H)	Type brandstof:	Diesel
Verbruik 50%:	14,5 L/H (3,83 Gal/H)	Kwaliteit brandstof:	Fueloil diesel ASTM
Verbruik 75 %:	21,1 L/H (5,57 Gal/H)	Type injectiepomp:	Individueel
Verbruik 100 %:	28 L/H (7,4 Gal/H)	Type pompegelaar:	Monteur

Elektrisch systeem

Spanning accu:	24 V	Type stopsolenoïde:	ETS
Startmotor:	4 kW	Gegevens wisselstroomgenerator:	35 A
Sectie batterijkabel:	50 mm ²	Lengte batterijkabel:	5 m

Installatiegegevens

Binnendiameter uitlaatgasslang:	90 mm (3,54 in)	Max. aanzuighoogte dieselolie:	1,3 m (4,27 ft)
Binnendiameter zoutwaterslang:	42 mm (1,65 in)	Max. aanzuighoogte zeewater:	4 m (157,48 in)
Binnendiameter dieselzuigslang:	12 mm (0,47 in)	Max. Temp. Van zout water:	32 °C (32 °F)
Binnendiameter dieselterugvoerslang:	12 mm (0,47 in)	Maximale montagehoek***:	10 °
Minimale accucapaciteit:	24 V 143 Ah		

Details van de wisselstroomgenerator

Merk:	Meccalte	Cos φ:	0,8
Model:	ECP34 1M 4 C	Tropicalisatie:	S
Type regelaar:	DSR	Bekrachtigingssysteem:	BRUSHLESS
Aantal polen:	4	Nauwkeurigheid spanningsregeling	0,01
Type isolatie*:	H	Normen:	EN60034-1, IEC 60034-1
IP-bescherming*:	23	Type wisselstroomgenerator:	Synchroon

INSPECTION PRIOR TO THE DELIVERY OF GENERATOR SETS

Installer / Marina information			
Installer Company:		Installation Date:	
Contact Tel. No.:		E-mail:	
Owner's Information			
Name and surnames:			
Contact Tel. No.:		Email:	
Generator Set Information			
Generator set model:			
Generator set serial number:		Alternator serial No. (if applicable):	
Installation Information			
Type of electrical installation:		Total power consumption: kw	
Machine chamber operating temperature:			°C
Angle of the generator set (boat moored):			°
Maximum angle of the generator set (navigation conditions)			°
Is the wet exhaust elbow above or below the floating line?		above	below
Exhaust, Cooling and Fuel Line Information			
Int. Diameter of exhaust hose (if applicable):	mm	Int. Diameter of sea water intake to the pump	mm
Int. Diameter of diesel intake:	mm		
Int. Diameter of diesel return intake	mm		
Has an exhaust collector been installed?	YES	Has an air trap been installed?	YES
	NO		NO
Verifications Prior to Start-Up		V/x	Notes
Correct engine alignment.			
Electrical installation connections.			
Engine oil level			
Coolant level and concentration.			
Control panel operation.			
Transmission belts and belt tension.			
Airtight water cock			
Verification of Generator Set No. - Load Operation		V/x	Notes
Oil pressure			
Bledd the fresh water cooling system.			
Verify the control panel: normal indications and alarm operation.			
Water, oil and fuel leaks in the engine.			

INSPECTION PRIOR TO THE DELIVERY OF GENERATOR SETS

Verification of Generator Set Operations with Load	V/x	Notes
Verify the electrical power and voltage of the generator set at full load.		
Engine output and alternator operation at variable load		
Engine temperature and oil pressure.		
Information for the Owner	V/x	Notes
Delivery of the instructions manual and generator set-related documents.		
Review of the generator set operator's manual.		
Study the generator set control panel functions.		
Report the first revision date.		
Report the maintenance schedule indicated in the manuals.		



MOTORI DIESEL MARINI - GRUPPO ELETTOGENO MARINO - ELICA - ACCESORI

C-243 b, km 2 · 08760 Martorell (Barcelona)
Tel. +34 93 775 14 00 · Fax +34 93 775 30 13
www.solédiesel.com · info@solédiesel.com

Follow us:



Piani dettagliati, brochure e manuali sono reperibili
alla pagina web solédiesel.com © 2019. Solé Diesel
Tutti i diritti riservati. Le specifiche tecniche e i testi
sono soggetti a modifiche senza preavviso.
Informazione non contrattuale



U_CTGR109165_NL
Herziening 1
07/2022